



# 해풍지

海風誌



바닷바람을  
타고 온 소식지



※ 사무동 공사로 휴관 중이었던 목포해양유물전시관이 12월 14일(토) 재개관합니다.  
(정문 주차장 및 야외시설 등 일부 시설은 이용 불가)

목포



국립해양유물연구소 이동 박물관  
「찾아가는 해양유산」

국립해양유물연구소는 국민에게 좀 더 가까이 다가가기 위해 이동 박물관 「찾아가는 해양유산」을 운영하고 있다. 지난 10월 11일부터 13일, 사흘간 대구에서 열린 2024년 해양수산엑스포에 참가하여 수중발굴 탐사선과 발굴선 모형, 수중출수 유물 등을 전시하여 큰 호응을 얻었다.



목포해양유물전시관 진로 체험 프로그램  
「찾아가는 청소년 마린스쿨」

목포해양유물전시관은 지난 11월, 중학생을 대상으로 하는 진로체험 프로그램 「찾아가는 청소년 마린스쿨」을 운영하였다. 참여자들은 메타버스 집(ZEP) 플랫폼에 구현된 수중 발굴 현장에서 난파선과 출수 유물 등을 학습하고, 나만의 전시를 기획해 보는 체험 실습 등을 통해 해양유산의 가치를 배우고 학예연구사라는 직업에 대한 흥미를 키우는 시간을 가졌다.



목포해양유물전시관 개관 30주년 기념 특별전  
「10년의 바다, 특별한 발견」



지난 1994년 문을 연 목포해양유물전시관이 개관 30주년을 맞아 특별전 「10년의 바다, 특별한 발견」을 내년 3월 30일까지 개최한다. 이번 전시에서는 인천과 태안, 제주해역 등에서 출수된 주요 유물과 동시대 비교 유물 등 총 190여 점의 해양유물을 선보인다.



### 태안해양유물전시관 음악회 「바다에 핀 연정(戀情)」

지난 10월 5일, 태안해양유물전시관 야외공간에서 공주시충남연정국악단과 함께하는 음악회 「바다에 핀 연정(戀情)」을 개최하였다. 가을 바다를 배경으로 진행된 이번 음악회에서는 국악뿐만 아니라 국악관현악으로 편곡한 가요와 팝송, 색소폰·사물놀이패 등과의 협주 등 다양한 장르의 공연이 펼쳐져 관객들에게 큰 호응을 얻었다.



### 태안해양유물전시관 기획테마전 「달라도 좋아, 평범해도 괜찮아」

태안해양유물전시관이 기획테마전 「달라도 좋아, 평범해도 괜찮아」를 내년 6월 5일까지 개최한다. 그동안 주목받지 못했던 유물들을 재조명하는 전시로 재질(材), 평범(凡), 형태(形), 관점(觀)을 주제로 한 4개의 테마존에서 다양한 방법과 시선으로 유물을 바라보는 특별한 경험을 해볼 수 있다.



## 군산 선유도 해역 수중발굴조사



국립해양유산연구소가 지난 4월부터 10월까지 진행한 군산 선유도 해역 수중발굴조사에서 220여 점의 유물이 출수되었다. 고려시대 유물이 대부분이었으나, 분청사기·백자·곰방대 등 조선시대 유물도 함께 발견되어 고려시대뿐만 아니라 조선시대에도 군산 선유도 해역이 연안항로 및 국제항로의 주요 기항지로 활용되었음을 확인하였다.



## 2024년 수중유산 탐사 종료



2024년 수중유산 탐사 작업이 지난 11월 말에 마무리되었다. 올 한 해 고군산군도와 해남 화원면 화봉리 등 7개 해역에서 물리탐사 및 잠수조사를 통해 청자, 백자, 청동 손가락 등 64점의 유물을 발견하였다.

국립해양유산연구소는 목포와 태안에 보존처리시설을 운영,  
수중유산을 과학적으로 분석하고 보존처리하고 있다.



## 고선박 유물 보존처리



현재 고선박 9척(태안선, 마도1호선, 마도2호선, 진도선, 안좌선, 영흥도선, 대부도선, 대부도2호선, 해남선)을 보존처리하고 있다. 올해는 노후된 고선박 보존처리 설비(항온수조)를 최신 자동화설비로 교체하고, 지난 2010년, 2015년부터 진행해 온 마도2호선과 대부도2호선의 탈염처리를 완료하였다.



## 출수유물 보존처리 및 분석



2023년 군산 선유도에서 발굴된 유물 270여 점의 보존처리가 완료되었으며, 2024년 발굴된 유물 300여 점에 대한 보존처리가 진행 중이다. 특히 올해는 매우 약한 재질인 대나무 유물의 보존처리를 중점적으로 추진하였다.





### 수중유산 보존과학 학술세미나

국립해양유산연구소는 지난 10월 29일, 수중유산 보존처리 적용과 분석데이터 활용을 주제로 학술세미나를 개최하였다. 수중발굴한 닻돌, 도자기의 산지분석, 고선박 보존처리 방법 등 연구소에서 추진한 보존과학 연구성과를 발표하였다.



### 2024년 태안해양유물전시관 해양 학술포럼

지난 11월 5일에는 태안해양유물전시관 강당에서 해(海)를 품은 돌 II - 바다에서 나온 석재 유물을 주제로 학술행사를 개최하였다. 고고·미술·역사·과학 등 각 분야 전문가의 주제발표와 종합토론을 통해 마도4호선 출수 솥돌과 닻돌 등 바다에서 나온 석재 유물에 관한 국내·외 연구 현황과 성과를 공유하였다.



### 해양실크로드 국제학술대회

완도선 발굴 40주년을 맞아 완도군과 함께 수중발굴 최초 한선 완도선 의의와 활용을 주제로 「해양실크로드 국제학술대회」를 개최하였다. 지난 11월 7일과 8일, 양일간 완도군 생활문화센터에서 열린 이번 행사에는 완도군 관계자 등 150여 명이 참가하였으며, 대만·일본 전문가의 발표를 포함해 6개의 주제발표와 기조강연, 종합토론 순으로 진행되었다.



### 2024년 수중유산 국제학술대회

지난 11월 20일, 목포 폰타나호텔에서 중국 국가문물국 고고연구중심과 함께 한·중·일 수중유산 최신 조사·연구성과와 전망을 주제로 「2024 수중유산 국제학술대회」를 개최하였다. 한·중·일 수중유산 전문가들과 함께 국내·외 수중유산 연구성과를 종합적으로 살피고, 향후 연구과제에 대한 활발한 논의를 진행하였다.



### 제8회 수중유산 조사기관 연구 발표회

지난 11월 28일에는 한국수중유산조사협회와 공동으로 「제8회 수중유산 조사기관 발표회」를 개최하였다. 수중유산 관련 연구 성과 및 최신동향, 관련 기술을 주제로 열린 이번 발표회에는 조사기관 관계자 및 전문가를 포함한 30여 명이 참가하여 수중지표 조사 성과와 탐사정비 운용 및 활동 등에 관한 성과를 공유하고 다양한 의견을 나누었다.

### 알림



### 「해양유산연구」 제21호 발간

「해양유산연구」는 해양유산 전문 학술지로 매년 상반기와 하반기, 두 차례 발행하고 있다. 하반기에 발간한 제21호에는 인구소멸과 기후변화에 따른 해양유산의 지속가능성을 주제로 한 기획논문 3편과 일반논문 4편을 수록하였다.

### 주요 인사 동정

2022년 11월부터 올해 11월까지 2년간 국립해양유산연구소를 이끈 김성배 소장과 12월 정년을 맞이한 양진조 해양유물과의장의 퇴임식이 지난 12월 12일(목) 진행되었다. 김성배 소장의 직무대리는 이은석 전 시교육과장이 맡고 있다.

### 국립해양유산 연구소 고객단 모집

국립해양유산연구소는 정책 고객단을 상시 모집하고 있습니다.

정책 고객단은 전용 게시판을 통해 연구소 사업과 관련해 의견을 제시할 수 있으며, 연구소 주요 행사와 소식 등을 안내받을 수 있습니다.

#### 신청 방법

현장 접수(전시관 내 비치) 혹은 이메일 접수(nara17@korea.kr)

※ 가입신청서는 국립해양유산연구소 누리집 공지사항 참조

### 국립해양유산연구소

- QR 코드, 누리집, 페이스북, 블로그, 유튜브, 인스타그램

### 해양유물전시관 누리집

- QR 코드, 목포, 태안

# 수중유산 보호

당신의 신고로부터 시작됩니다.

신고포상금  
최대 1억원

## 수중유산, 어떻게 신고하나요?



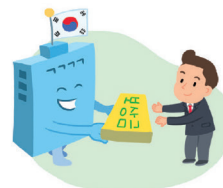
**1** 바다, 강, 호수에서 수중유산을 발견했어요.



**2** <7일 이내> 전화 또는 방문 신고  
• 국가유산청 ☎ 080-290-8000  
• 전국 경찰서 ☎ 112  
• 관할 시·군·구청 문화유산 담당부서



**3** 국가유산청에서 접수  
• 유실물 공고  
• 문화유산 여부 감정  
• 문화유산 국가귀속



**4** 보상금 지급



**5** 포상금 지급

### 보상금 지급

발견신고된 매장유산을 국가귀속하는 경우, 가치 평가 후 신고자와 발견지의 소유자에게 균등하게 보상금 지급

#### <예시>

가치 평가액이 100만원인 경우, 신고자와 땅 소유자에게 각 50만원씩 지급  
\*수중유산의 경우 신고자에게만 50만원 지급

### 포상금 지급

발견신고를 계기로 학술발굴조사가 실시되는 경우, 발굴 매장유산의 가치를 평가하여 포상금 지급

#### <예시>

가치없는 도자기 파편을 신고하더라도 신고해역 조사에서 다량의 유물이 발굴된 경우 신고 포상금 지급 기준에 의해 최대 1억원까지 포상

### 포상금 지급 기준

등급	포상금의 지급 대상	포상금
1등급	발굴된 국가유산의 평가액이 1억원 이상인 경우 (평가액 17억원 이상시 최대 포상금 1억원)	2,000만원+ (국가유산의 평가액-1억원)×5%
2등급	발굴된 국가유산의 평가액이 7천만원 이상인 경우	1,500만원
3등급	발굴된 국가유산의 평가액이 4천만원 이상인 경우	1,000만원
4등급	발굴된 국가유산의 평가액이 1천500만원 이상인 경우	500만원
5등급	발굴된 국가유산의 평가액이 500만원 이상인 경우	200만원

58699 전라남도 목포시 남농로 136  
Tel. 061-270-2060  
Fax. 061-270-2079